
Сyber X. Пульт управления СКУД и
охранной сигнализацией. Руководство по
эксплуатации.

Содержание

Сyber X. Пульт управления СКУД и охранной сигнализацией. Руководство по эксплуатации.	1
О руководстве	1
Назначение и особенности пульта управления	1
Технические характеристики	2
Монтаж пульта управления	3
Устройство и работа пульта	3
Клавиатура	3
Дисплей	3
Навигация по меню	4
Структура и содержание меню	4
Постановка на охрану	6
Снятие с охраны	7
Управление СКУД	7
Просмотр текущего состояния оборудования	8
Просмотр журнала событий	8
Сброс тревоги	8
Настройки пульта управления	9
Подключение пульта управления	9
Подключение питания	9
Подключение модема	10
Подключение пожарной сигнализации	12
Подключение внешнего оповещателя	12
Подключение к серверу	13
Подключение к сети	14
Общая схема коммутации	16
Настройка пульта управления	17
Комплект поставки	17
Правила хранения	18
Правила транспортирования	18

Cyber X. Пульт управления СКУД и охранной сигнализацией. Руководство по эксплуатации.

О руководстве

Этот документ предоставляется «как есть», без гарантий какого-либо рода. Производитель оставляет за собой право изменять продукт, описание и программное обеспечение без потери качества в любой момент, без уведомления пользователя.

Документ может содержать технические и иные ошибки. Периодически ошибки корректируются, что находит отражение в выпуске новой редакции данного документа.

Назначение и особенности пульта управления

Пульт управления (далее – пульт) является компонентом системы «Cyber X» и предназначен для работы в составе системы контроля и управления доступом (далее СКУД) и системы охранной сигнализации (далее СОС). В составе системы «Cyber X» он может выполнять функции приемно-контрольного охранного прибора для контроля охранных извещателей, контакторов и сигнализаторов с нормально-замкнутыми или нормально-разомкнутыми контактами и релейного управления внешними исполнительными устройствами. Информационное взаимодействие с оборудованием (интерфейс) осуществляется по проводной линии связи RS-485.

Основные функции Пульта:

- приём информации о состоянии контроллеров доступа, извещателей, группы извещателей, исполнительных устройств, модулей;
- световая и звуковая сигнализация в режимах «Тревога», «Неисправность»;
- управление режимами работы СКУД и СОС;
- управление исполнительными устройствами;
- ведение журнала событий;
- контроль наличия связи со всеми подключенными устройствами.

Особенности Пульта:

- Простота монтажа, установки и настройки;
- Авторизация пользователя;
- Быстросъемные клеммные колодки для удобства монтажа и коммутации;
- Дополнительные клеммные колодки питания для периферийного оборудования;
- Управление внешней звуковой и световой сигнализацией;
- Наличие основного и дополнительного портов подключения к интерфейсу RS-485;
- Наличие порта подключения к внешней сигнализации или GSM-модулю для оповещения о тревожных событиях;
- Возможность удаленной настройки режимов работы и обновления встроенного ПО

(прошивки).

Технические характеристики

Пульт должен эксплуатироваться внутри помещений, в местах, где он защищен от воздействия атмосферных осадков и механических повреждений. Конструкция Пульта не предусматривает его использование в условиях воздействия агрессивных сред, а также во взрывопожароопасных помещениях. Класс условий эксплуатации II (общие, в помещении) согласно EN 50131-1.

Характеристика		Значение
Модель		CU, аппаратная версия 1.0
Количество контролируемых устройств (контроллеров СКУД DU-2, устройств сопряжения UU-2 охранной сигнализации), макс		4 096
Количество хранимых в энергонезависимом журнале событий, не менее		1 000 000
Количество групп извещателей, не менее		48
Количество подключаемых блоков линий, макс		16
Способ подключения блоков линии		Интерфейс RS-485 (двухпроводной, полудуплексный), скорость 115200, длина линии до 1200 м.
Способ подключения к серверу		Интерфейс RS-485 (двухпроводной, полудуплексный), скорость 115200, длина линии до 1200 м или Интерфейс RS-232, скорость 115200, длина линии до 15 м.
Дисплей		Алфавитно-цифровой, 4 строки по 20 символов, подсветка,
Клавиатура		Пленочная, 4x4,
Порты для подключения пожарной сигнализации и/или внешней тревоги	Количество	2
	Реакция	На размыкание
Реле подключения внешней тревожной индикации	Количество	1
	Ток коммутации, макс, А	12
	Напряжение коммутации, макс, В	12 переменного (AC), 12 постоянного (DC)
Программирование и настройка		с компьютера через порт подключения к серверу
Рабочая температура		+5..+35 градусов Цельсия
Температура хранения		-20..+70 градусов Цельсия
Влажность		0%..95% без образования конденсата
Питание		12В постоянного тока (+-10%)
Питание часов реального времени		элемент питания литиевый CR2032 (напряжение 3 В).
Время автономной работы часов реального времени от батареи, не менее, лет		5

Характеристика	Значение
Потребляемый ток (собственный), не более	200 мА
Размеры в корпусе (ШхГхВ), мм	280×200×50
Средняя наработка пульта на отказ – не менее, часов	20 000
Вес с корпусом, кг, не более	0,5

Монтаж пульта управления

Установка прибора производится в охраняемом помещении, удобном для эксплуатации и обслуживания месте.

Монтаж соединительных линий производится в соответствии со схемами подключений, приведенных для каждого прибора в соответствующих разделах.

Устройство и работа пульта

Клавиатура



Клавиатура Пульта оснащена цифровыми клавишами «0-9», которые используются для ввода значений и навигации по пунктам меню (2 и 8).

Служебные клавиши: «А» «В» «С» «D»

Функциональные клавиши:

«*» - отмена вводимых значений и возврат в предыдущее меню;

«#» - выбор пункта меню и подтверждение вводимых значений.

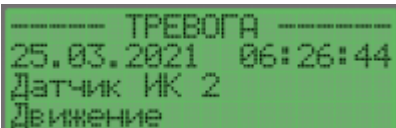
Дисплей

Пульт оснащен 4-х строчным 20-ти символьным дисплеем. Предусмотрена возможность регулировки контрастности и времени подсветки. В дежурном режиме на дисплее пульта отображается текущая дата и время.



22.03.2021 11:37:18

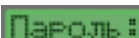
При возникновении какого-либо тревожного события - это событие отображается на дисплее. При тревожном событии отображается надпись «ТРЕВОГА» с указанием устройства, которое ее вызвало, а также включается непрерывный звуковой сигнал.



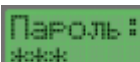
----- ТРЕВОГА -----
25.03.2021 06:26:44
Датчик ИК 2
Движение

Навигация по меню

Для управления Пультom необходима авторизация путем ввода пароля. Для этого необходимо нажать на любую клавишу, ввести пароль и подтвердить ввод нажав «#».



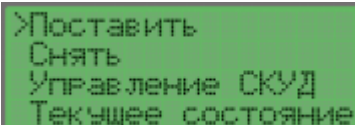
Пароль :



Пароль :

Для навигации по пунктам меню используются клавиши:

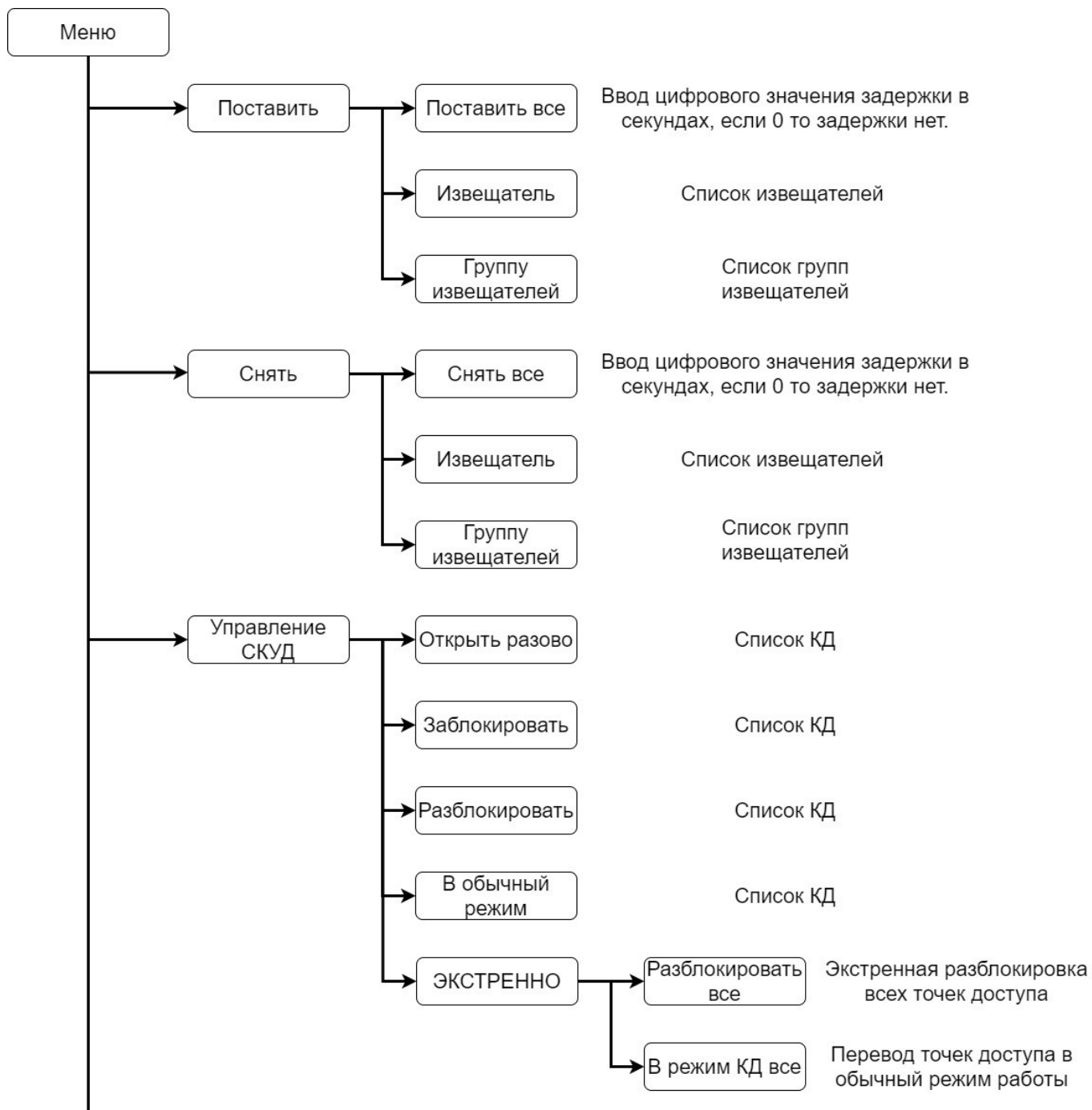
- ▲ «2» - перемещение вверх;
- ▼ «8» - перемещение вниз;

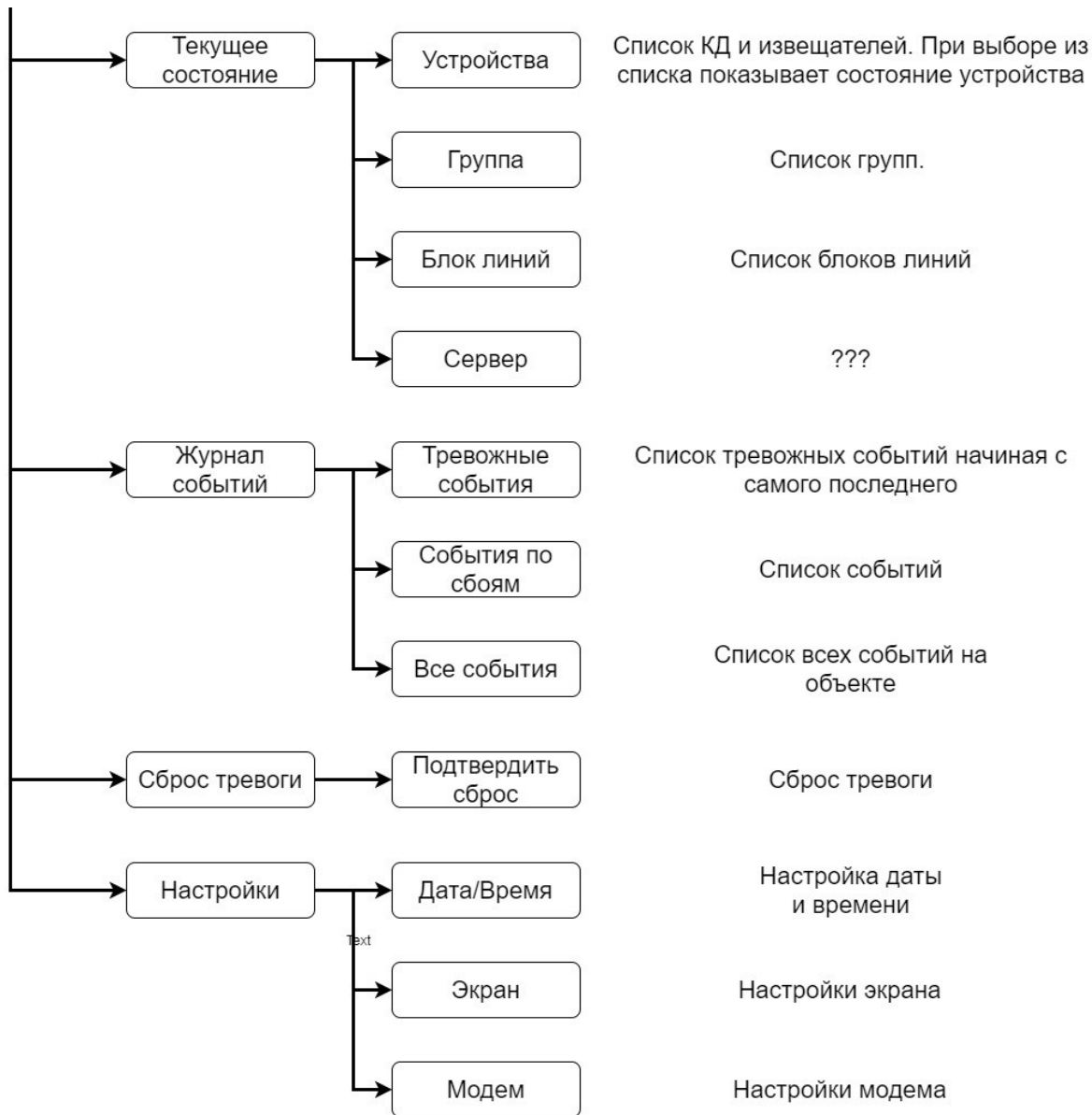


>Поставить
Снять
Управление СКУД
Текущее состояние

Для выбора пункта меню, либо подтверждения - необходимо нажать клавишу «#». Для отмены выбора, либо возврата в предыдущее меню необходимо нажать клавишу «*»

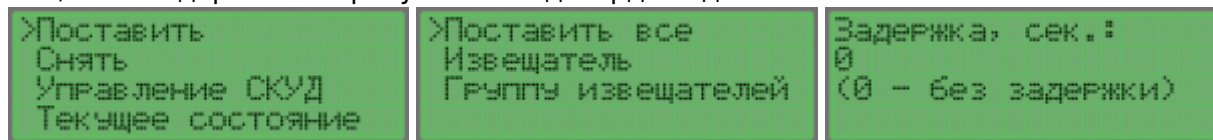
Структура и содержание меню





Постановка на охрану

Для постановки на охрану необходимо зайти в Меню, выбрать пункт - «Поставить», выбрать нужный вариант (1,2,3). После этого необходимо ввести значение задержки в секундах или «0», если задержка не требуется и подтвердить действие нажав «#».

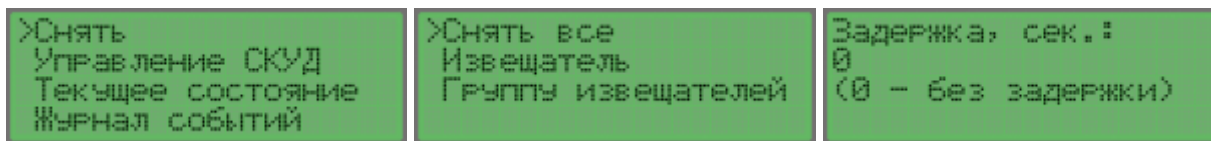


- 1 - Поставить все. В этом пункте меню ставятся все извещатели на объекте.
- 2 - Извещатель. В этом пункте меню можно поставить на охрану любой извещатель из списка.
- 3 - Группа. В этом пункте меню можно выбрать группу извещателей для постановки их на охрану.

Для отмены выбора, либо выхода из меню нажать «*».

Снятие с охраны

Для снятия с охраны необходимо зайти в Меню, выбрать пункт - «Снять», выбрать нужный вариант (1,2,3). После этого необходимо ввести значение задержки в секундах или «0», если задержка не требуется и подтвердить действие нажав «#».



1 - Снять все. В этом пункте меню снимаются все извещатели на объекте.

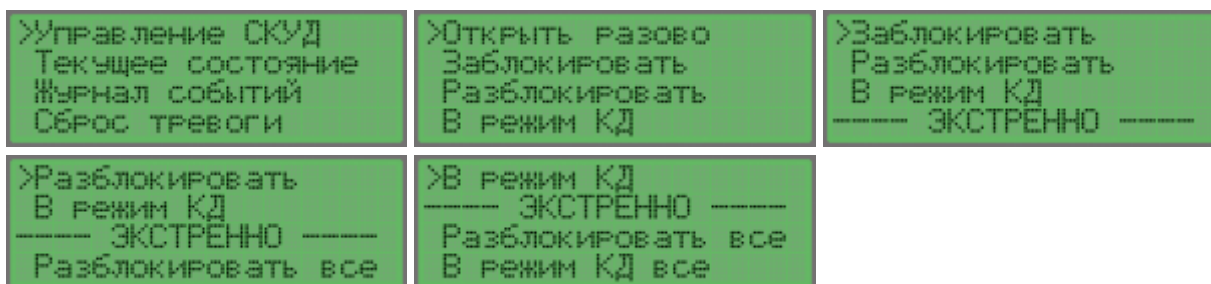
2 - Извещатель. В этом пункте меню можно снять с охраны любой извещатель из списка.

3 - Группа. В этом пункте меню можно выбрать группу извещателей для снятия их с охраны.

Для отмены выбора, либо выхода из меню нажать «*».

Управление СКУД

Для управления КД необходимо зайти в Меню, выбрать пункт - «Управление СКУД», выбрать нужный вариант (1,2,3,4,5):



1- Открыть разово. Предоставляет разовый проход через точку доступа КД, выбранного из списка.

2- Заблокировать. Блокирует проход через точку доступа КД, выбранного из списка. Точка доступа остается Заблокированной пока не будет выполнен п.4 - в обычный режим.

3- Разблокировать. Разблокирует проход через точку доступа КД, выбранного из списка. Точка доступа остается Разблокированной пока не будет выполнен п.4 - в обычный режим.

4- В обычный режим. Переводит точку доступа выбранного КД, в обычный режим работы

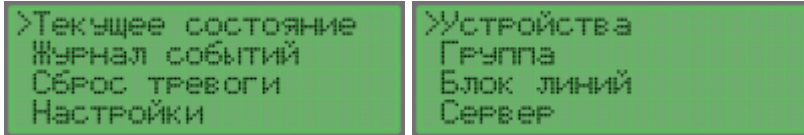
5- ЭКСТРЕННО:

- Разблокировать все - включает разблокировку всех точек доступа.
- В режим КД все - отключает разблокировку всех точек доступа и переводит СКУД в обычный режим работы.

Для отмены выбора, либо выхода из меню нажать «*»

Просмотр текущего состояния оборудования

Пункт меню предоставляет возможность просмотра текущего состояния устройств, извещателей, групп извещателей, блоков линий и сервера. Для просмотра текущего состояния необходимо зайти в Меню, выбрать пункт - «Текущее состояние», выбрать нужный вариант (1,2,3,4):



1 - Устройства. Из списка выбрать нужное устройство или извещатель и нажать «#». На экране отобразится адрес устройства, состояние (взято или не взято под охрану) и наличие связи с устройством.

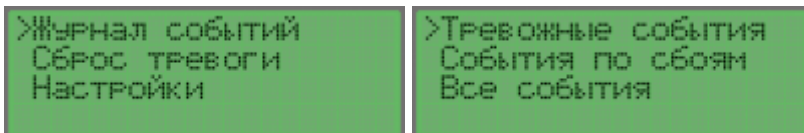
2 - Группа. Из списка выбрать группу и нажать «#». На экране отобразится состав группы и состояние связи.

3 - Блок линий. Из списка выбрать нужный блок линий и нажать «#». На экране отобразится адрес устройства, номер сети и текущее состояние.

4 - Сервер. Информация о состоянии связи с сервером.

Просмотр журнала событий

Пункт меню для просмотра событий хранящихся в энергонезависимой памяти Пульта:



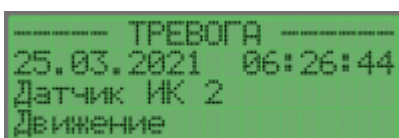
1 - Тревожные события. Выводится список и описание всех тревожных событий из памяти Пульта начиная с последнего события.

2 - События по сбоям. Выводится список и описание всех сбоев системы из памяти Пульта начиная с последнего события.

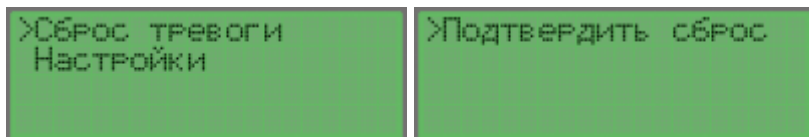
3 - Все события. Выводится список всех событий из памяти Пульта начиная с последнего.

Сброс тревоги

При возникновении тревожного события на территории охраняемого объекта, на дисплее появляется информация о событии «ТРЕВОГА» и включается звуковой сигнал.

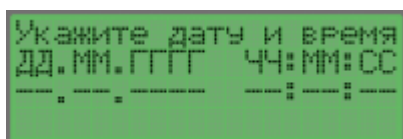
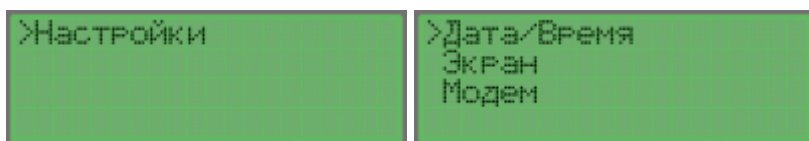


Для отключения звукового сигнала и сброса тревоги необходимо зайти в Меню - Сброс тревоги - Подтвердить сброс и нажать «#»

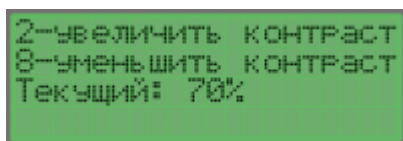


Настройки пульта управления

Для настройки Пульты необходимо зайти в Меню, выбрать пункт - «Настройки», выбрать нужный вариант (1,2,3).



1- дата/время - установка текущей даты и времени на пульте

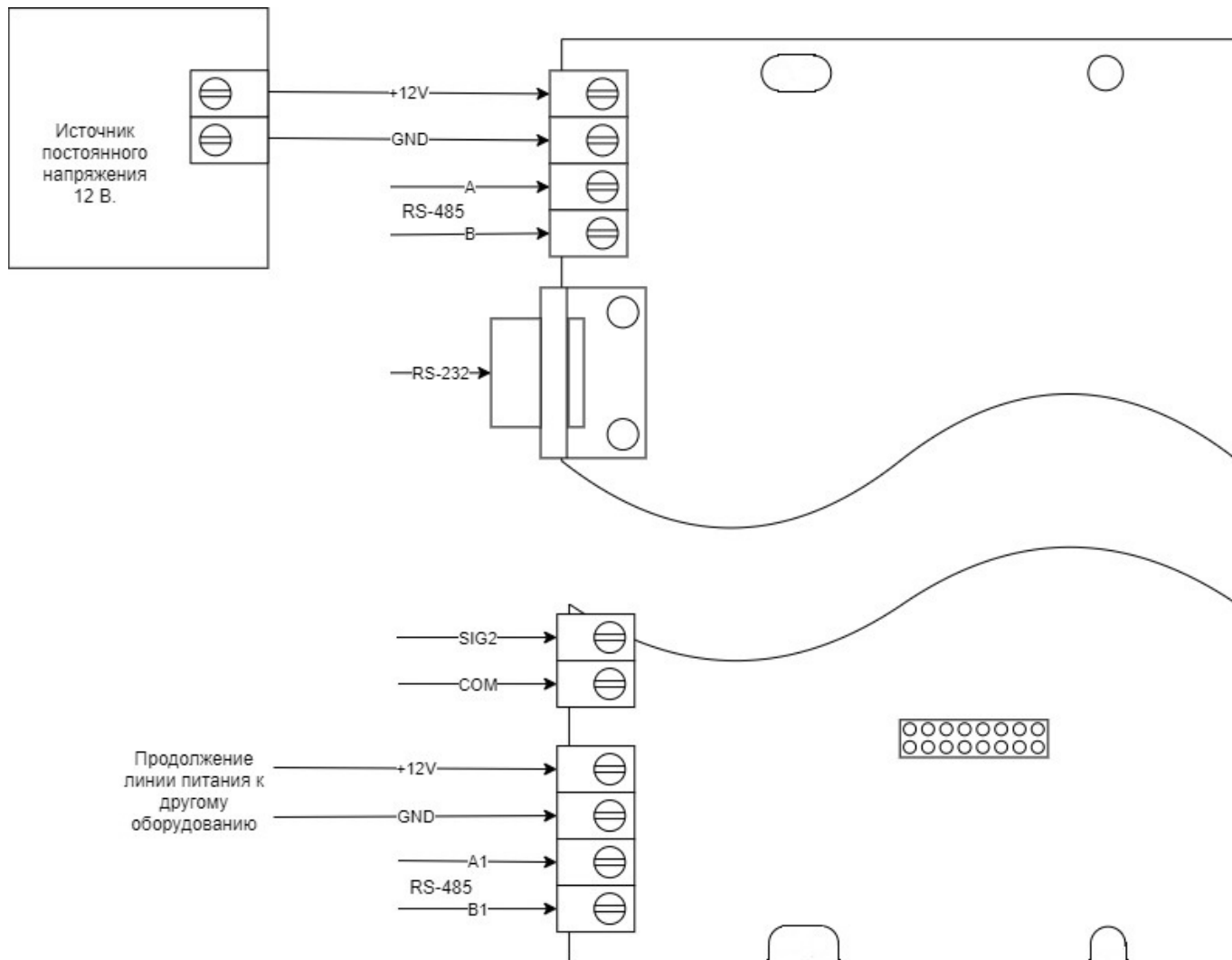


2- экран - настройка контрастности дисплея.

3- модем - настройка работы GSM модема.

Подключение пульта управления

Подключение питания



Подключение модема

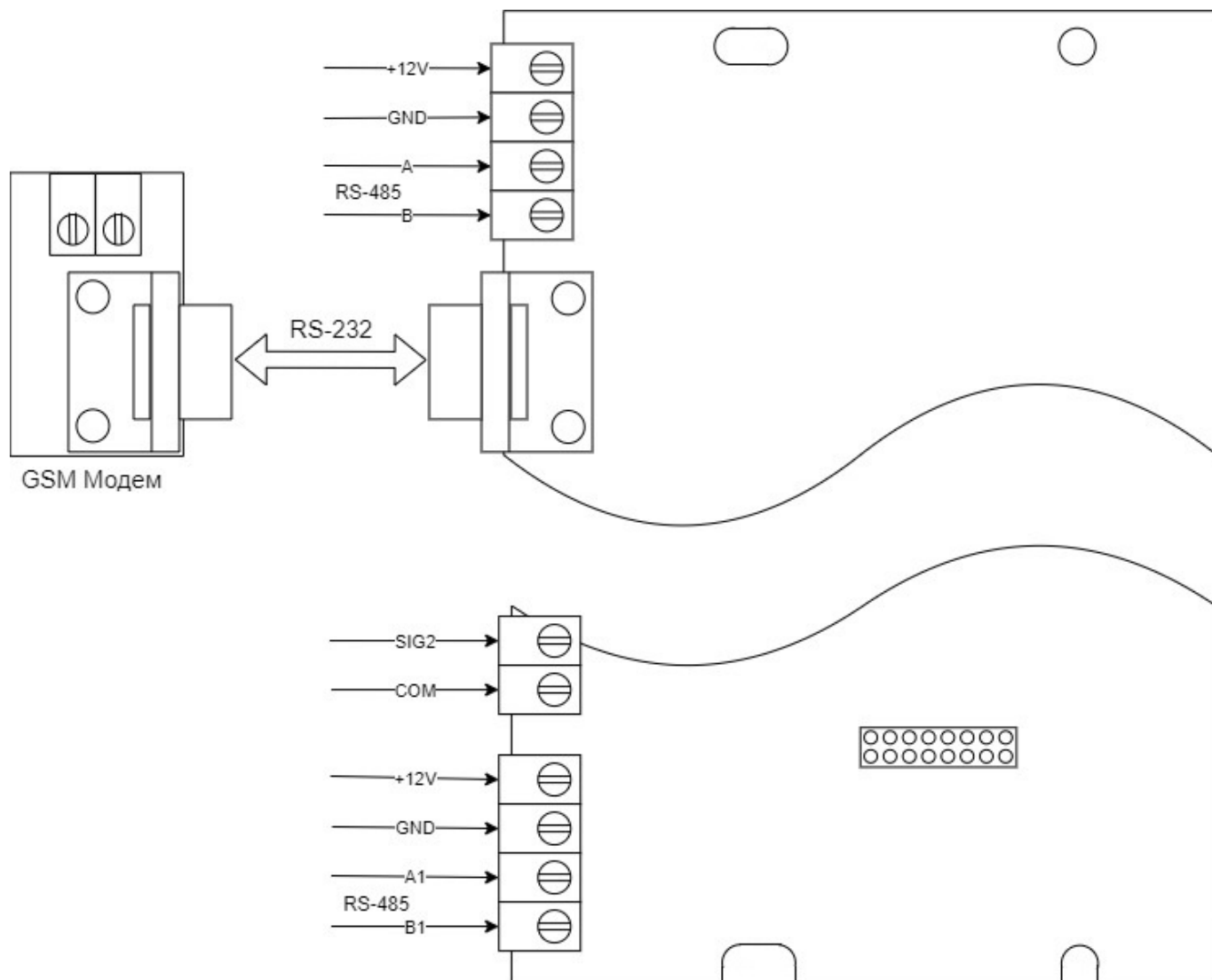
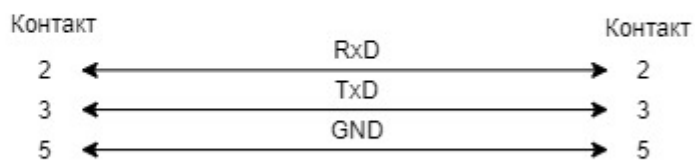
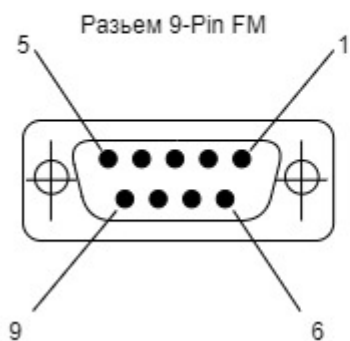
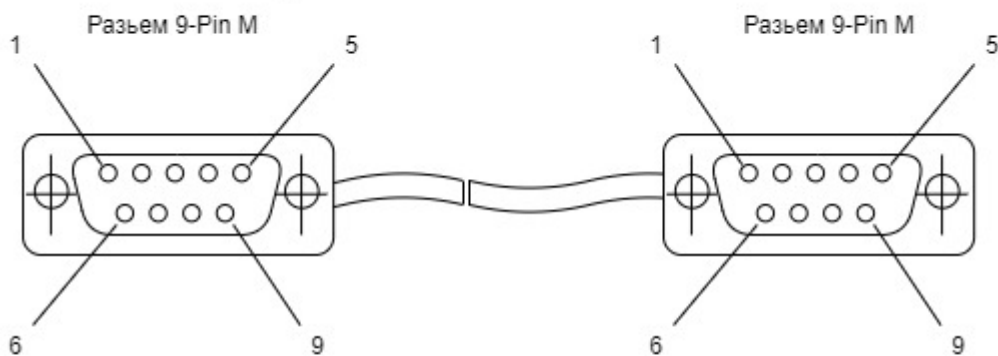


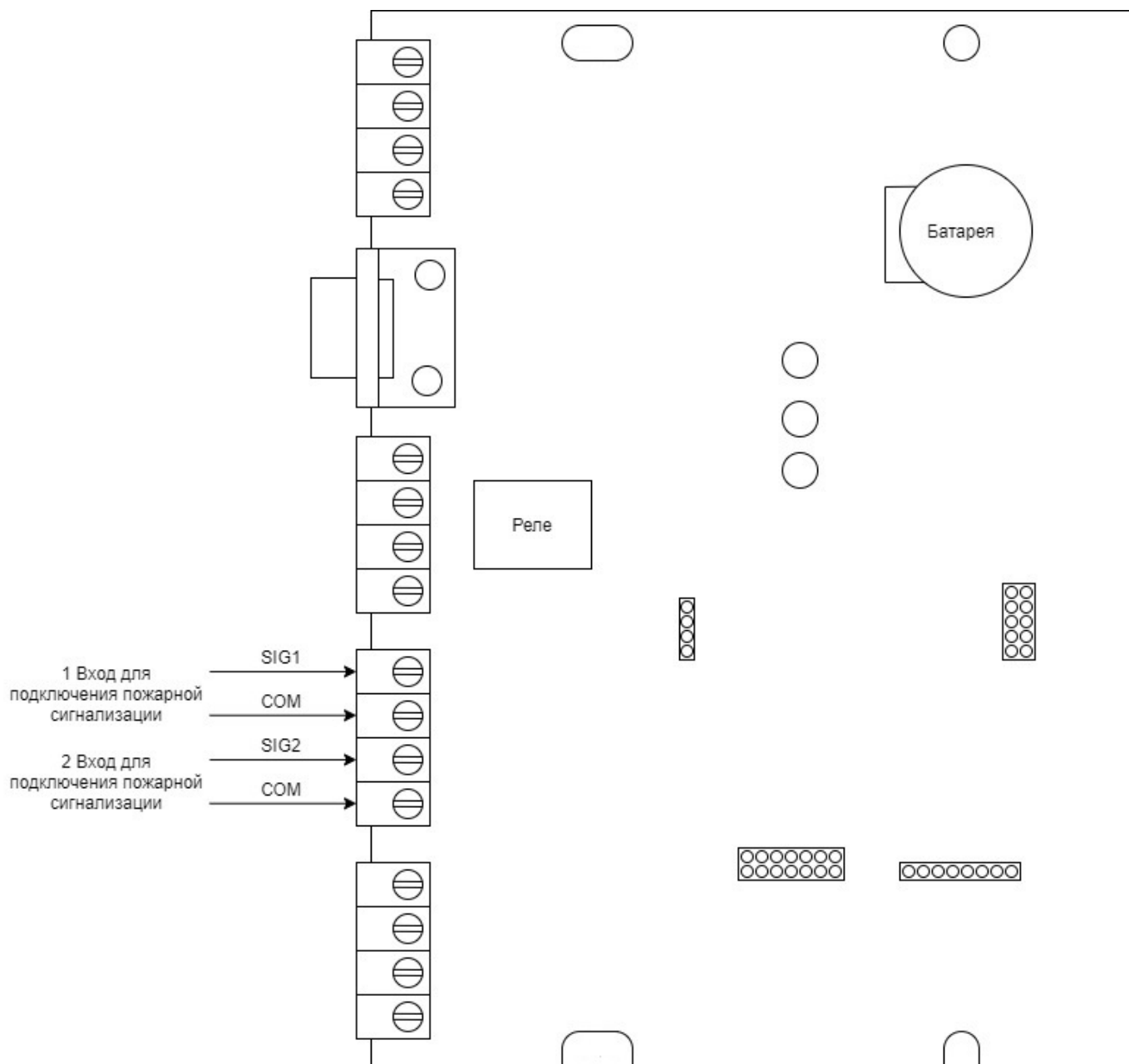
Схема кабеля RS-232

К модему 9-Pin M или 9-Pin FM
в зависимости от модели

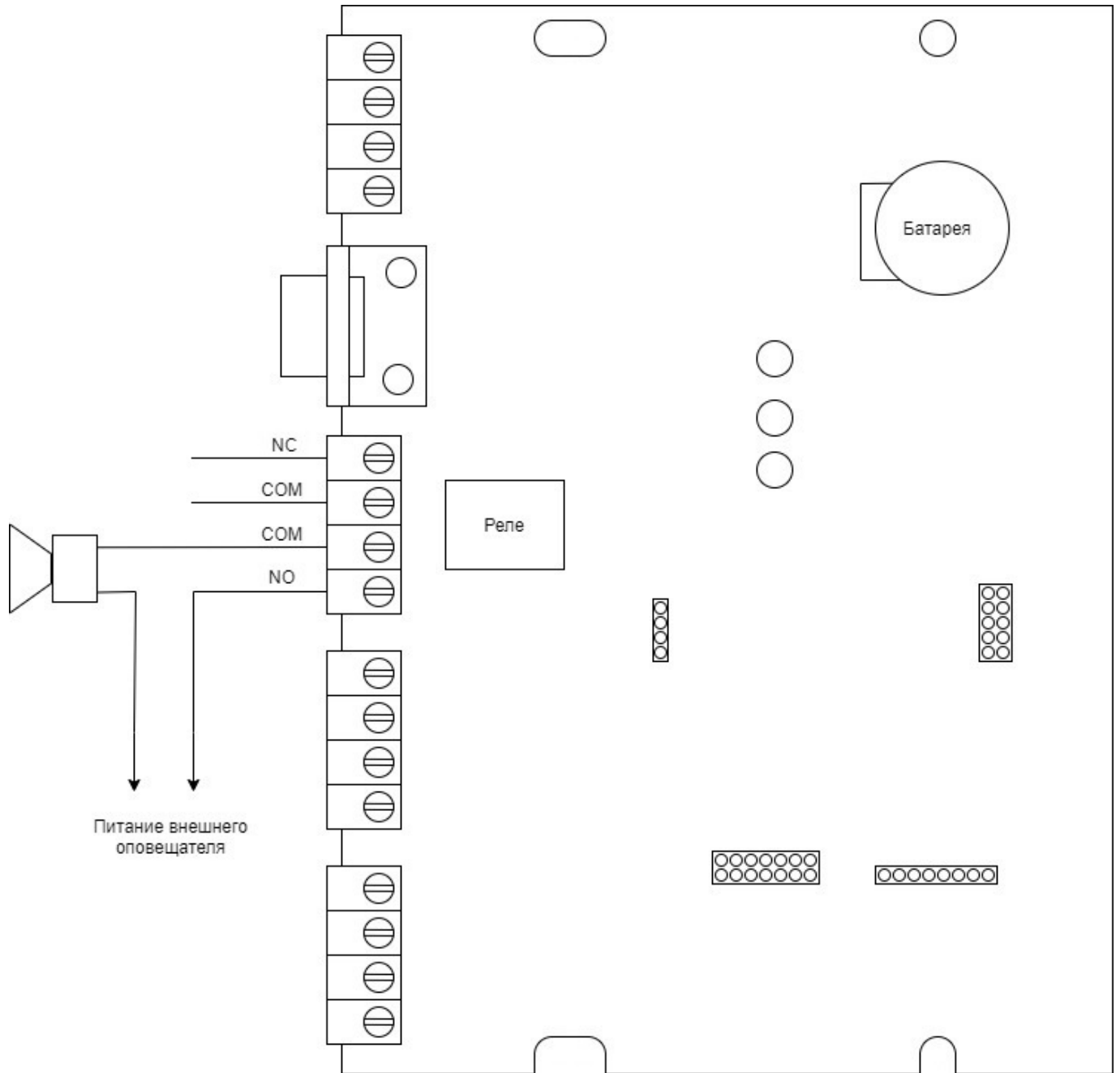
К пульту управления



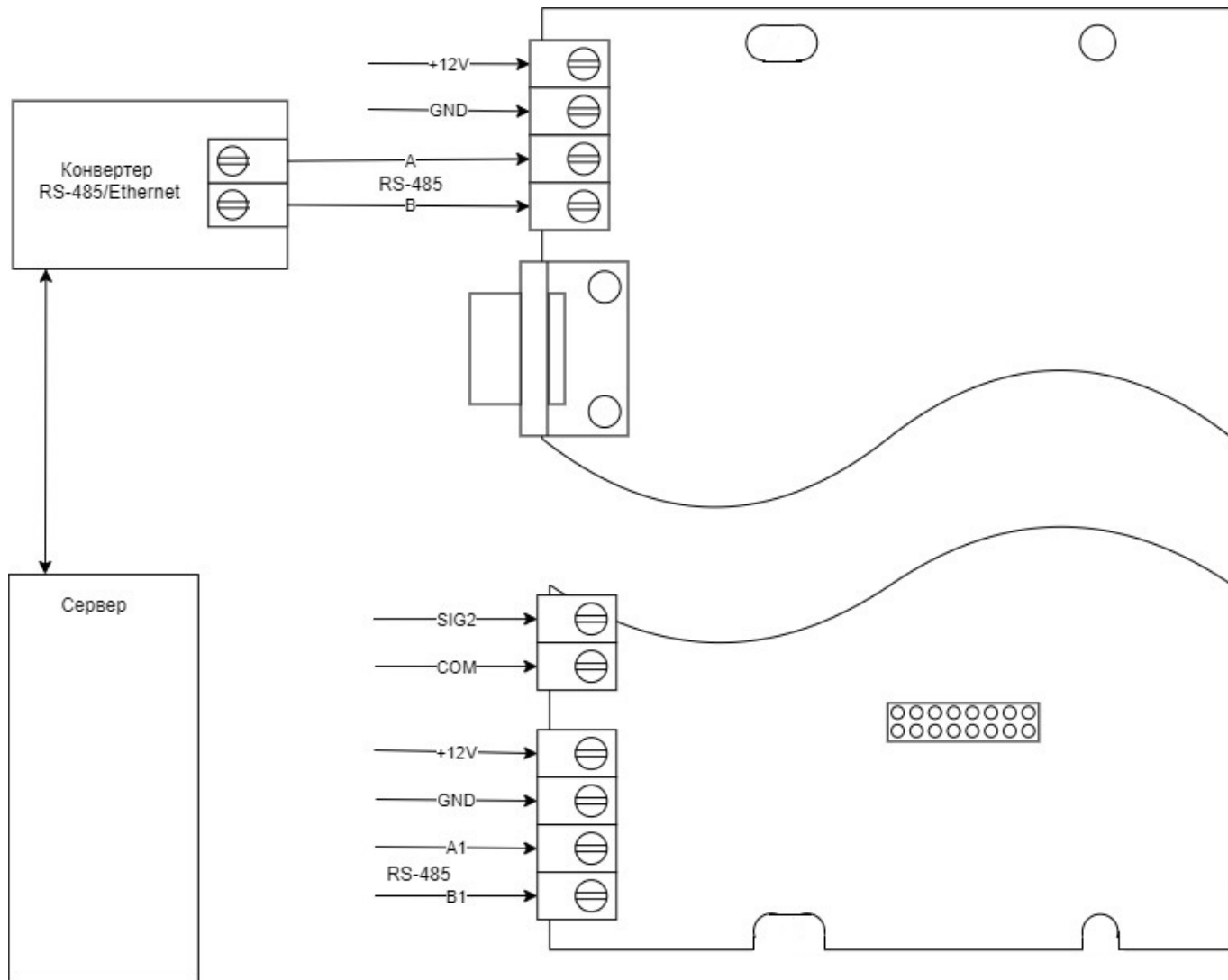
Подключение пожарной сигнализации



Подключение внешнего оповещателя



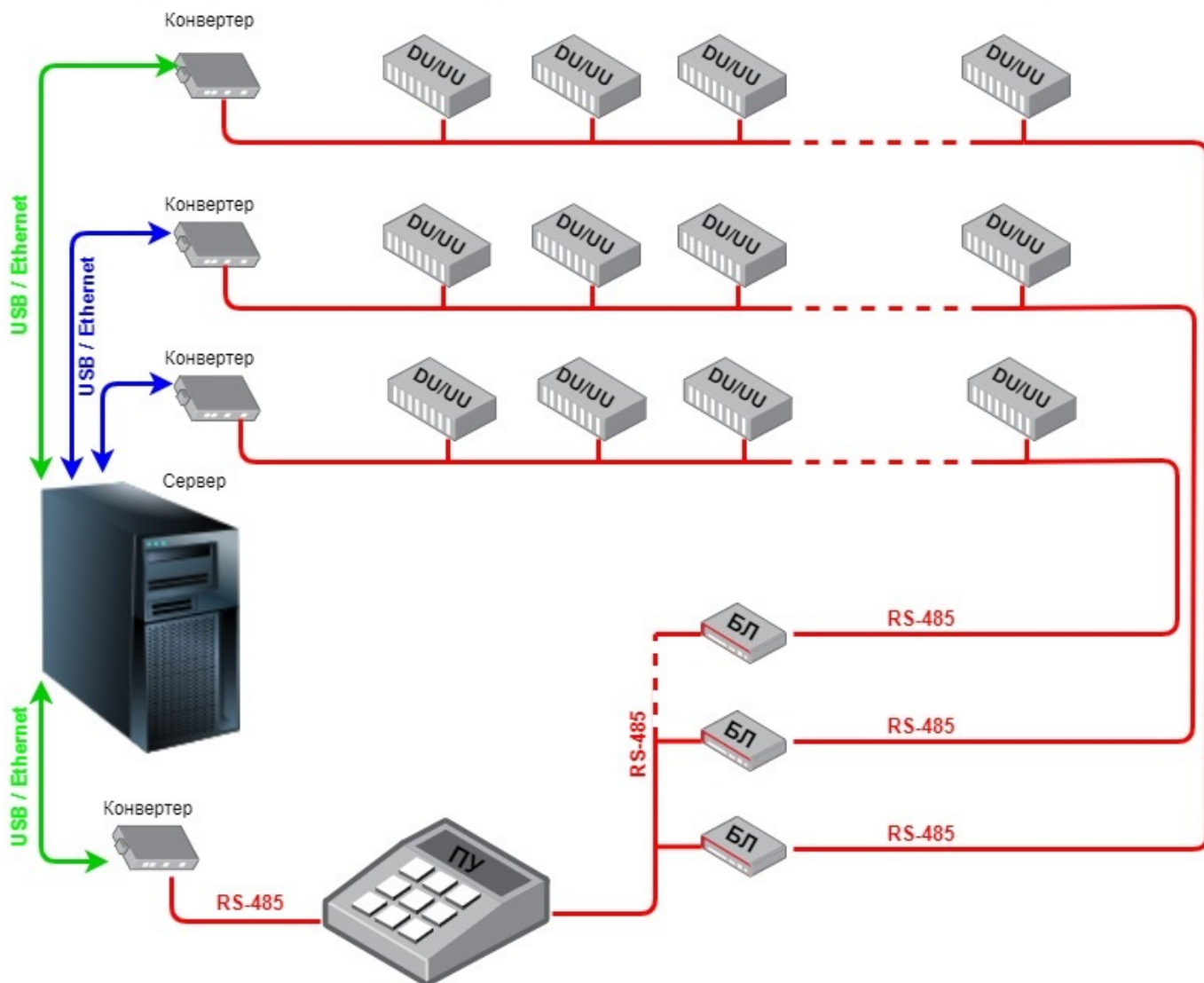
Подключение к серверу



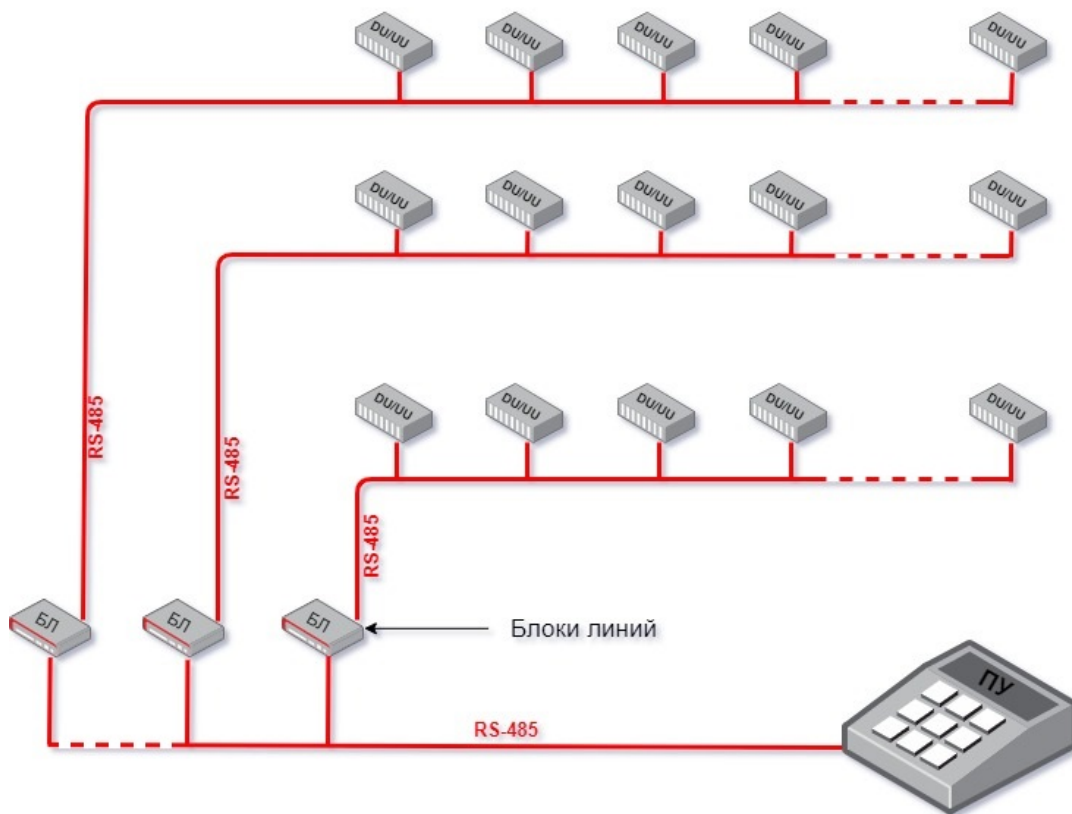
Подключение пульта к серверу возможно через конвертер по линии RS-485 (A,B).

Подключение к сети

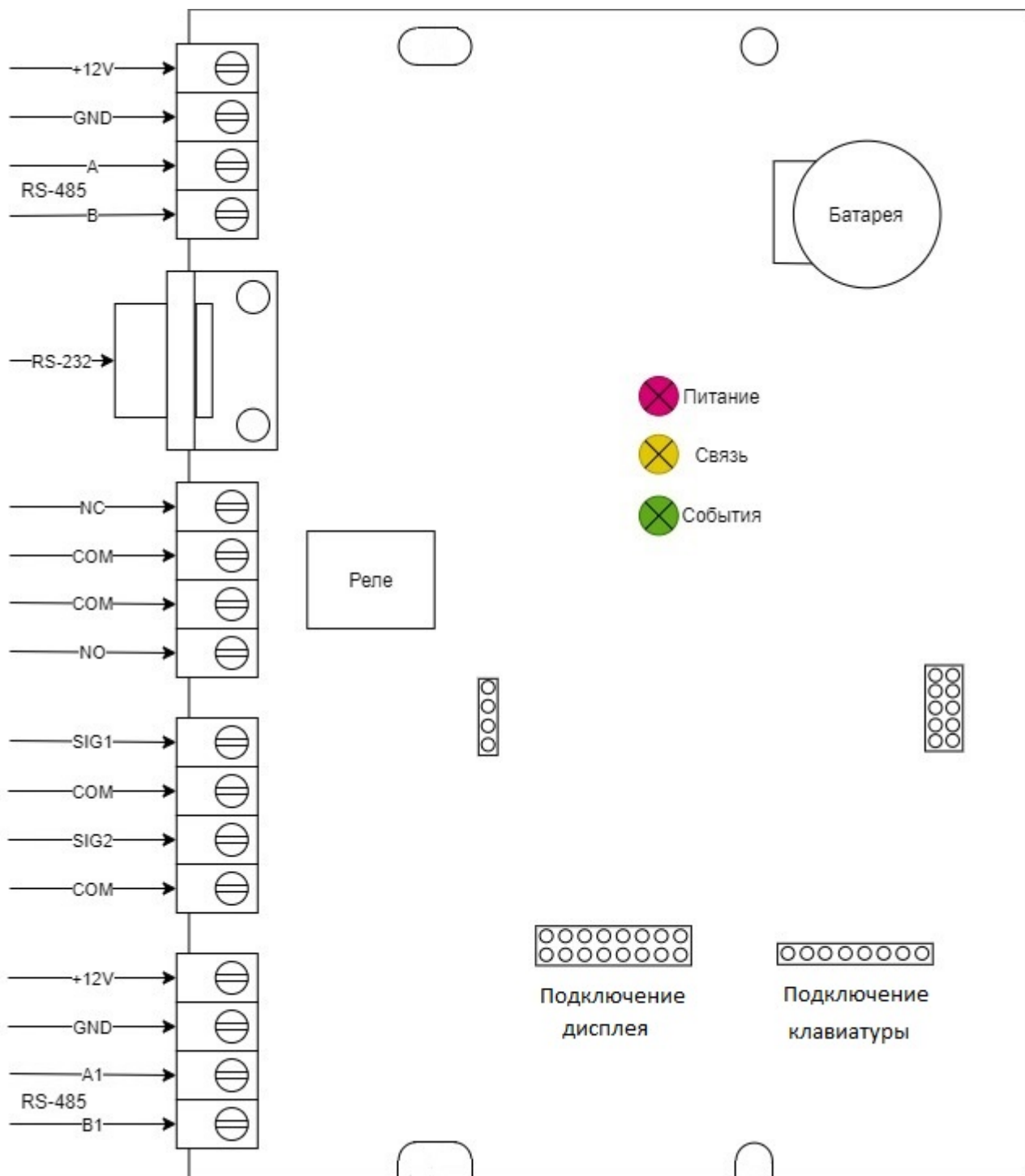
Структурная схема подключения ПУ при наличии сервера



Структурная схема подключения ПУ без сервера



Общая схема коммутации



Настройка пульта управления

Настройка пульта и выгрузка настроек осуществляется только с сервера системы или, в случае отсутствия сервера, с временно подключенного ПК. Процедура настройки и выгрузки описывается в руководстве по WEB интерфейсу системы Cyber X.

Комплект поставки

Перед установкой, проверьте комплектность поставки:

- Пульт Управления — 1 шт.
- Паспорт — 1 шт.

Правила хранения

Допускается хранение изделия в упаковке изготовителя на стеллажах в закрытых хранилищах не более 1 года при следующих характеристиках окружающей среды:

- в закрытых неотапливаемых хранилищах;
- температура хранения -20 до +70 градусов Цельсия;
- относительная влажность до 98% при температуре +25 градусов Цельсия.

Правила транспортирования

Изделие в транспортной таре разрешается транспортировать любым видом крытого транспорта на любые расстояния, при условии крепления тары с упакованными изделиями к кузову транспортного средства с целью предохранения ее от смещений, соударений, а так же при условии исключения непосредственного воздействия атмосферных осадков. Погрузка и выгрузка коробок с изделиями должна проводиться со всеми предосторожностями, исключающими удары и повреждения коробок.